

(пометка или гриф)

Экз. № \_\_\_\_\_

УТВЕРЖДАЮ  
Глава Марковского  
муниципального района

  
Д.Н. Романов

« \_\_\_\_\_ » \_\_\_\_\_ 2019г.



СОГЛАСОВАНО  
Начальник Управления ФСБ России  
по Саратовской области  
генерал-майор

  
О.Ф. Болomoжнов

« \_\_\_\_\_ » \_\_\_\_\_ 2019г.



СОГЛАСОВАНО  
Начальник Управления ФСВНГ России  
по Саратовской области  
полковник милиции

  
Г.И. Макаров

« 20 » \_\_\_\_\_ 2019г.



СОГЛАСОВАНО  
Начальник ФГКУ «14 отряд ФПС  
по Саратовской области»  
полковник внутренней службы

  
В.А. Панин

« \_\_\_\_\_ » \_\_\_\_\_ 2019г.



## ПАСПОРТ БЕЗОПАСНОСТИ

Муниципального общеобразовательного учреждения – средней  
общеобразовательной школы с.Баскатовка Марковского района  
Саратовской области (основное здание)

20\_\_ год

## **I. Общие сведения об объекте (территории)**

Муниципальное общеобразовательное учреждение - средняя общеобразовательная школа с.Баскатовка Марковского района Саратовской области  
413071 Саратовская область Марковский район с.Баскатовка  
Юридический адрес: 413071 Саратовская область Марковский район с.Баскатовка ул.Карла Маркса ,19«А», тел. 8-84567-6-20-92, ,<http://baskatovskool.edusite.ru>  
Основной вид деятельности – оказание образовательных услуг  
Категория опасности объекта (территории)— третья  
Общая площадь территории: 7506 кв.м.  
Площадь здания: 1834,50 кв.м.  
Протяженность периметра здания: 418 м.  
Свидетельство о государственной регистрации права на пользование земельными участком:  
площадь 7506 кв.м. – 64-АГ 132403 от 22.06.2011;  
Свидетельство о праве пользования объектом недвижимости:  
помещение; нежилое (учебный корпус) 64-АГ 131119 от 30.05.2011,  
Ф.и.о. должностного лица, осуществляющего непосредственное руководство деятельностью работников на объекте (территории), служебный (мобильный) телефон, факс, электронная почта);  
Директор Подкопаева Любовь Борисовна , тел (8-84567) 6-20-92, [baskatovskool@yandex.ru](mailto:baskatovskool@yandex.ru),моб. тел 8-927-155-31-69  
Ф.и.о. руководителя органа (организации), являющегося правообладателем объекта (территории), служебный (мобильный) телефон, электронная почта);  
Шевашкевич Марина Геннадьевна , председатель комитета образования АММР тел.(8-84567) 5-17-80,факс (8-84567) 5-17-80, 89272786373, [upobrmarx1@yandex.ru](mailto:upobrmarx1@yandex.ru)

## **II. Сведения о работниках объекта (территории), обучающихся и иных лицах, находящихся на объекте (территории)**

1. Режим работы объекта (территории)- 12 – ти часовой (с 8:00 до 18:00).
2. Общее количество работников объекта (территории) 34 (человека).
3. Среднее количество находящихся на объекте (территории) в течение дня работников, обучающихся и иных лиц, в том числе арендаторов, лиц, осуществляющих безвозмездное пользование имуществом, находящимся на объекте (территории), сотрудников охранных организаций 190 (человек).
4. Среднее количество находящихся на объекте (территории) в нерабочее время, ночью, в выходные и праздничные дни работников, обучающихся и иных лиц, в том числе арендаторов, лиц, осуществляющих безвозмездное пользование имуществом, находящимся на объекте (территории), сотрудников охранных организаций ночью 1 сторож.
5. Сведения об арендаторах, иных лицах (организациях), осуществляющих безвозмездное пользование имуществом, находящимся на объекте (территории)(полное и сокращенное наименование организации, основной вид

деятельности, общее количество работников, расположение рабочих мест на объекте (территории), занимаемая площадь (кв. метров), режим работы, ф.и.о., номера телефонов (служебного, мобильного) руководителя организации, срок действия аренды и (или) иные условия нахождения (размещения) на объекте (территории) –не имеется.

### III. Сведения о критических элементах объекта (территории)

1. Перечень критических элементов объекта (территории) (при наличии):
- 2.

| N п/п | Наименование критического элемента   | Количество работников, обучающихся и иных лиц находящихся на критическом элементе (человек) | Общая площадь, кв. метров | Характер террористической угрозы   | Возможные последствия  |
|-------|--|---|---------------------------|--|--|
| 1     | <p>Энергоснабжение</p> <p>Основное электроснабжение осуществляется от электрощита, который находится в здании детского сада.</p> <p>Все учебные помещения имеют боковое естественное освещение.</p> <p>Все помещения оборудованы энергосберегающими лампами</p> <p>Аварийное электроснабжение отсутствует.</p> | 190   | 1834,50                   | <p>Низкая</p> <p>Не зафиксировано ни одного совершенного и (или) предотвращенного террористического акта на территории которой находится организация</p> | <p>Обессточка</p> <p>Аварийное электроснабжение отсутствует</p>                    |
| 2     | Водоснабжение  | 190   | 1834,50                   | <p>Низкая</p> <p>Не зафиксировано ни одного совершенного и (или) предотвращенного террористического акта на территории которой находится организация</p> | <p>Вывод из строя или несанкционированное вмешательство в работу коммуникаций.</p> |
| 3     | Отопление производится индивидуальной котельной  | 190   | 1834,50                   | <p>Низкая</p> <p>Не зафиксировано ни одного совершенного и (или) предотвращенного террористического акта на территории которой находится организация</p> | <p>Вывод из строя или несанкционированное вмешательство в работу коммуникаций.</p> |

3. Возможные места и способы проникновения террористов на объект (территорию) - входные двери, эвакуационные выходы, окна 1 этажа.

4. Наиболее вероятные средства поражения, которые могут применить террористы при совершении террористического акта:

Взрывчатые вещества:

- инициирующие;
- бризантные;
- метательные;
- пиротехнические;
- отравляющие вещества.

#### **IV. Прогноз последствий в результате совершения на объекте (территории) террористического акта**

1. Предполагаемые модели действий нарушителей

**применение взрывчатых веществ:**

может произойти полное или частичное разрушение зданий в зависимости от количества ВВ;

**поджог (пожар):** огонь будет распространяться быстро, может произойти полное или частичное выгорание зданий с последующим разрушением;

**применение отравляющих веществ:** частичное/полное заражение помещений отравляющими веществами с летальным исходом в зависимости от количества и состава ОВ (ОХВ);

**массовые беспорядки, проявления экстремизма:** массовые волнения -за территорией,

возможны попытки проникновения на территорию и в здание учреждения, с применением ВВ, ОВ (ОХВ);

**захват заложников :** применение насилия, психологического воздействия, возможно применение огнестрельного оружия, ВВ, ОВ (ОХВ);

**применение радиационного оружия:** гибель людей в зависимости от состава действующих веществ;

**применение биологического оружия:** отравление, гибель людей в зависимости от состава действующих веществ.

2. Вероятные последствия совершения террористического акта на объекте (территории):

гибель людей, находящихся на объекте (территории), разрушение зданий.

#### **V. Оценка социально-экономических последствий совершения террористического акта на объекте (территории)**

| N п/п | Возможные людские потери (человек) | Возможные нарушения инфраструктуры | Возможный экономический ущерб, рублей |
|-------|------------------------------------|------------------------------------|---------------------------------------|
| 1     | 190                                | Разрушения зданий                  | 1817962,6                             |

## **VI. Силы и средства, привлекаемые для обеспечения антитеррористической защищенности объекта (территории)**

1. Силы, привлекаемые для обеспечения антитеррористической защищенности объекта (территории):

Отдел МВД России по Марксовскому району, г. Маркс, ул. 6 линия д.5  
начальник: полковник полиции Даньшин Дмитрий Львович,  
т.88456751036, т. дежурной части 88456751754; 02; 020.

ПЦО ОВО по г. Марксу (филиал) ФГКУ «УВО ВНГ России по Саратовской области»; начальник; майор внутренней службы Иващенко Иван Николаевич, т.88456751169.

Местная общественная организация Марксовского муниципального района Саратовской области «Добровольная народная дружина», руководитель Кулькин Василий Иванович, тел. 8 (84567)51465

Телефоны диспетчерских и дежурных служб города:

Телефон экстренной службы с мобильного-112

Противопожарная служба-101,01

Полиция -102,02

Горгаз-104,04

Горэлектросеть (диспетчер)-51401

Водоканал (диспетчер)-58173

Марксрайгаз (диспетчер)-55614

Теплосети (диспетчер)-54208

Марксовская ПСС-52933

Дежурный УФСБ России по Саратовской области в г.Энгельсе-88453568547, 88453568497.

Телефоны территориального органа безопасности, территориальных органов МВД России, Росгвардии и МЧС России:

УФСБ России по Саратовской области (8452) 37-30-01; 37-30-02

ГУ МВД России по Саратовской области (8452) 64-32-87

Прокуратура Саратовской области 9(8452) 496678

ГУ МЧС России по Саратовской области (8452) 27-70-94

2. Средства, привлекаемые для обеспечения антитеррористической защищенности объекта – список телефонов экстренных служб, сторож, вахтеры, дежурная администрация.

## **VII. Меры по инженерно-технической, физической защите и пожарной безопасности объекта**

1. Меры по инженерно-технической защите объекта (территории):

Ограждение места массового пребывания людей: основной вход на территорию осуществляется с улицы Карла Маркса ,ограждение –забор из сетки рабица высотой 1,5 метра с одними воротами.

а) объектовые и локальные системы оповещения: Здания оборудованы системой оповещения и управления эвакуацией людей при пожаре (СОУЭ)

третьего типа «Гранит - 16». Место расположения ее поста управления: первый этаж - вахта.

Эвакуационные выходы оборудованы световыми табло «Выход» 12 шт.

На путях эвакуации размещены клеящиеся светоотражающие эвакуационные знаки пожарной безопасности, указывающие направление движения.

Техническое обслуживание проводится вместе с обслуживанием АПС.

б) резервные источники электроснабжения, теплоснабжения, газоснабжения, водоснабжения, системы связи: отсутствуют;

Оповещение о несанкционированном проникновении на объект (территорию) отсутствует.

Вход на территорию учреждения ограничен путем запираания входной двери на замок.

Охрану объекта (территории) возложена на 1 вахтера в дневное время, 2 сторожами – в ночное время (по 1 в смену).

Сотовый телефон экстренного вызова находится на вахте.

в) наличие технических систем обнаружения несанкционированного проникновения на объект (территорию) – отсутствуют;

г) стационарные и ручные металлоискатели: отсутствуют.

д) территория учреждения полностью освещена уличным освещением – фонари уличного освещения , 4 штуки;

е) наличие системы видеонаблюдения – имеется , 2 система, 7 камер видеонаблюдения.

2. Меры по физической защите объекта (территории):

а) количество контрольно – пропускных пунктов (для прохода людей и проезда транспортных средств) пост охраны – 1 центральный вход;

б) количество эвакуационных выходов (для выхода людей и выезда транспортных средств) – из здания имеется 6 эвакуационный выход во двор учреждения;

в) наличие на объекте (территории) электронной системы пропуска – отсутствует;

г) физическая охрана объекта (территории) - осуществляется вахтером, сторожем.

3. Наличие систем противопожарной защиты и первичных средств пожаротушения объекта (территории):

а) наличие автоматической пожарной сигнализации

В здании установлена автоматическая пожарная сигнализация и система оповещения людей при пожаре - «Стрелец мониторинг», оповещатель светозвуковой «Маяк – 12 КП».

Система пожарной сигнализации обеспечивает дублирование сигнала о возникновении пожара на пульт подразделения пожарной охраны без участия дежурного персонала.

Заключен договор на оказание услуг по техническому обслуживанию комплекса технических средств охраны (автоматическая пожарная сигнализация, ПАК «Стрелец -Мониторинг») с ООО «ИнтелТелКом», Лицензия № 64-Б/00239 от

02.11.2011 г. выдана Министерством РФ по делам гражданской обороны, чрезвычайным ситуациям и ликвидации последствий стихийных бедствий, на осуществление деятельности по монтажу, техническому обслуживанию и ремонту средств обеспечения пожарной безопасности зданий и сооружений и пуско – наладку объектового оборудования системы раннего обнаружения пожаров сопряженного с ПАК «Стрелец-Мониторинг» для передачи сигнала по выделенному радиоканалу на пульт подразделения пожарной охраны (01).

- б) наличие системы внутреннего противопожарного водопровода – отсутствует
- в) наличие автоматической системы пожаротушения – отсутствует
- г) наличие системы оповещения и управления эвакуацией при пожаре – оповещатель «Маяк - 12 КП», прибор приёмно – контрольный охранно – пожарный «Гранит 16»; объектовая станция системы Стрелец – Мониторинг.
- д) наличие первичных средств пожаротушения (огнетушителей):  
огнетушители: порошковый (ОП-4)-15 шт.,  
расположены : на пищеблоке , на вахте, в спортивном зале, в медицинском кабинете , в кабинете директора, на этажах- 4 шт., в учебных кабинетах – 5 шт..  
Огнетушители проверены и заряжены.  
Огнетушители пронумерованы белой краской на корпусе.

### **VIII. Выводы и рекомендации**

#### **Вывод комиссии:**

С учетом результатов обследования и наблюдения объекта (территории) МОУ-СОШ с.Баскатовка присвоена – **3 (третья) категория.**

#### **Рекомендации:**

1. Оснащение объектов (территории) системами передачи тревожных сообщений в подразделения войск национальной гвардии Российской Федерации или в систему обеспечения вызова экстренных оперативных служб по единому номеру «112» и поддержание их в исправном состоянии;
2. Оснащение объектов (территории) системами видеонаблюдения, охранной сигнализацией;
3. Обеспечение охраны объектов (территории) сотрудниками частных охранных организаций , подразделениями вневедомственной охраны войск национальной гвардии Российской Федерации , военизированными и сторожевыми подразделениями организации , подведомственной Федеральной службе войск национальной гвардии Российской Федерации, или подразделениями ведомственной охраны федеральных органов исполнительной власти, имеющих право на создание ведомственной охраны;
4. Оборудование на 1-м этаже помещения для охраны с установкой в нем систем видеонаблюдения, охранной сигнализации и средств передачи тревожных сообщений в подразделения войск национальной гвардии Российской Федерации(подразделения вневедомственной охраны войск национальной гвардии РФ);
5. Оборудование основных входов в здания, входящие в состав объектов (территории), контрольно – пропускными пунктами (постами охраны);

6. Оснащение объектов (территорий) стационарными или ручными металлоискателями.

**IX. Дополнительные сведения с учетом особенностей объекта (территории)**  
**отсутствует**

Приложения: 1. План (схема) объекта (территории) с обозначением потенциально опасных участков и критических элементов объекта.

2. План (схема) охраны объекта (территории) с указанием контрольно-пропускных пунктов, постов охраны, инженерно-технических средств охраны.

3. Акт обследования и категорирования объекта (территории).

Директор МОУ-СОШ с.Баскатовка Марксовского района

Подкопаева Л.Б.

\_\_\_\_\_  
(подпись)

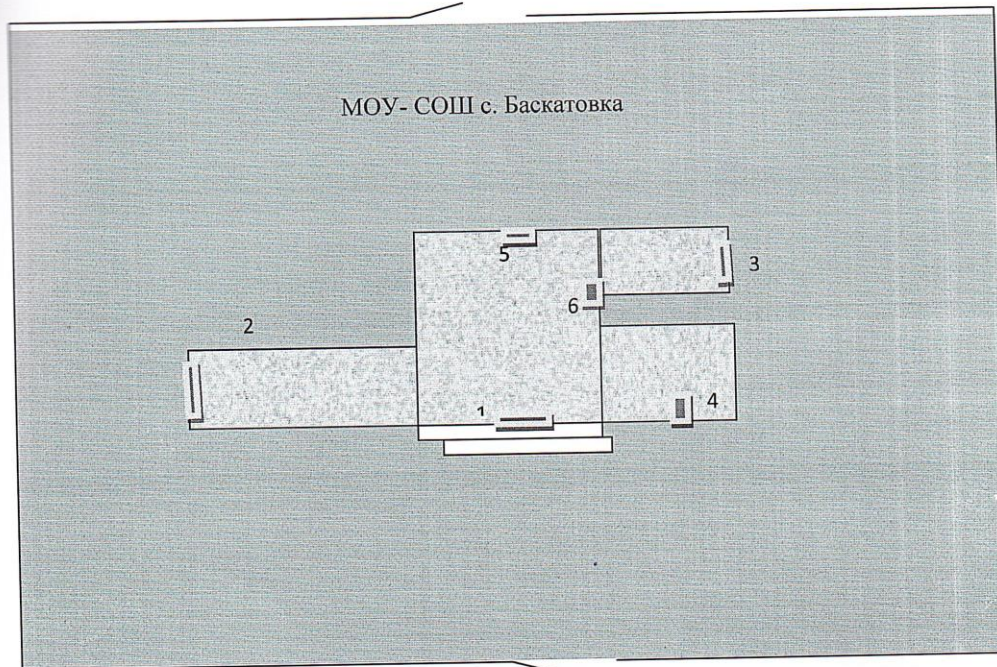
\_\_\_\_\_  
(ф.и.о.)







Паспорт безопасности актуализирован « \_\_\_ » \_\_\_\_\_ 20 \_\_\_ г.


Причина актуализации \_\_\_\_\_.



План –схема МОУ-СОШ с. Баскатовка  
с указанием контрольно-пропускных пунктов.

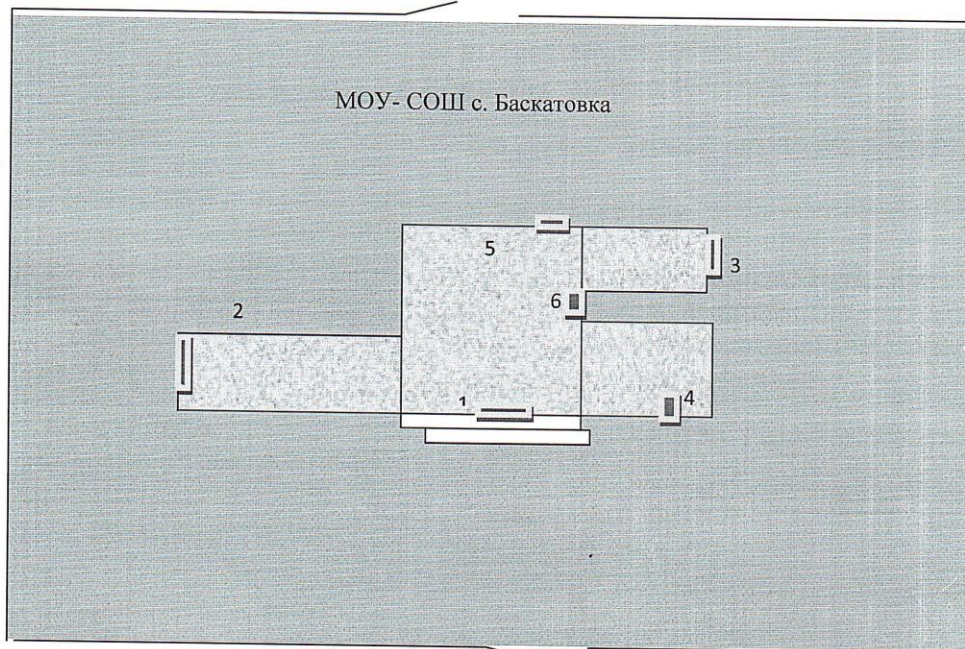


-  1- Главный вход в Учреждение, пост вахтеров.
-  2- Запасной вход;
-  3- Запасной вход в мастерскую;
-  4- Вход в столовую;
-  5- Запасной через спортзал ;
-  6- Запасной вход ;

 ограждение (сетка рабица)

 Вход на территорию Учреждения

План –схема МОУ-СОШ с. Баскатовка с обозначением потенциально опасных участков и критических элементов учреждения.



- 1- Главный вход в Учреждение;
- 2- Запасной вход
- 3- Запасной вход в мастерскую;
- 4- Вход в столовую;
- 5- Запасной вход через спортзал;
- 6- Запасной вход ;

— ограда (сетка рабица)

↙ Вход на территорию Учреждения